

ИНИЦИАТОР



ИНСТРУКЦИЯ

Оглавление

Введение.....	4
Виды ролей.....	7
Как работает Инициатор.....	8
Офис-менеджер (ОМ).....	9
Экономист (ЕК).....	10
Директор (ДК).....	11
Администратор (АК).....	12
Проектировщик (РК).....	13
Ведущий проектировщик (VP).....	14
Руководитель проекта (РР).....	15
Схема субординации производственных ролей.....	17
Уровни сущностей проекта.....	18
Схема взаимодействия ролей для организации работ по проекту.....	20
Основной бизнес-процесс компании в Инициаторе.....	21
Трудозатраты в Инициаторе.....	22
Виды статусов сущностей проекта и его состояния	23
Циклы изменений в Инициаторе.....	24
Логика сбора трудозатрат проекта в Инициаторе.....	25
Как измерить проект.....	26

Оглавление

Как измерить изменения проекта	27
Логика сбора производственных трудозатрат для VP и РК.....	28
Алгоритм А1-И. Начало работы в Инициаторе.....	29
Алгоритм А2-И. Начало проекта. Назначение RP, формирование команды и выставление плановых вех проекта.....	30
Алгоритм А3-И. Начало проекта. Детализация трудозатрат проекта.....	31
Алгоритм А4-И. Несущественные изменения в проекте (<10%).....	32
Алгоритм А5.1-И. Существенные изменения в проекте (<50%).....	33
Алгоритм А5.2-И. Существенные изменения в проекте (>50%).....	34
Алгоритм А6-И. Закрытие проекта.....	35

Введение

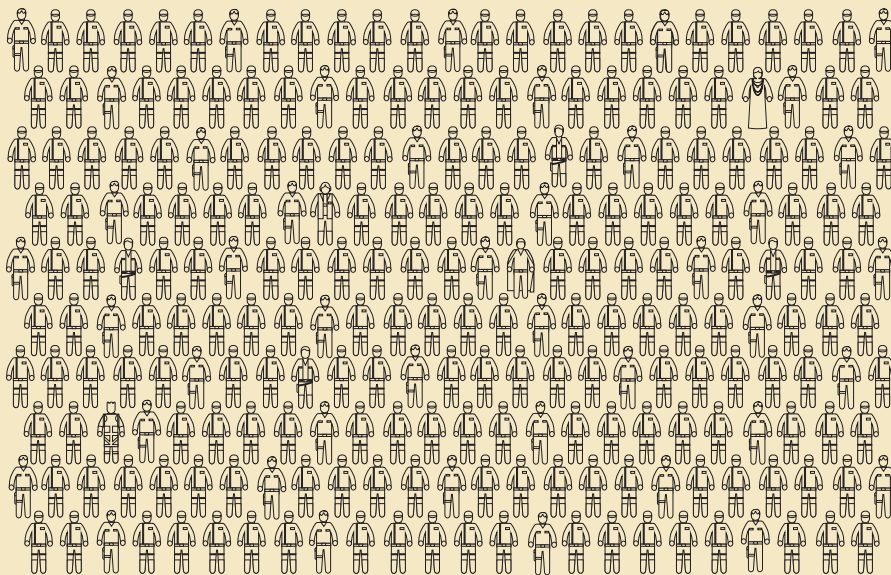
Программа Инициатор — это то, что надо для удобной совместной работы в проектной компании.

Мы расскажем, как организовать эффективное взаимодействие производственных и сервисных ролей и создать действительно слаженную команду.

Все действия команды в работе над проектом выстроены в логике простых и понятных алгоритмов, которые реализуются в программе Инициатор.

Итак, вы решили создать проектное предприятие!

- нужно найти людей



Для работы вам понадобятся

- найдите их



Офис-менеджер (ОМ)



Проектировщик (PK)



Ведущий проектировщик (VP)



Руководитель проекта (RP)



Экономист (ЕК)



Директор (DK)



Администратор (АК)

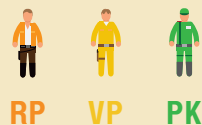
Виды ролей

Сервисные роли



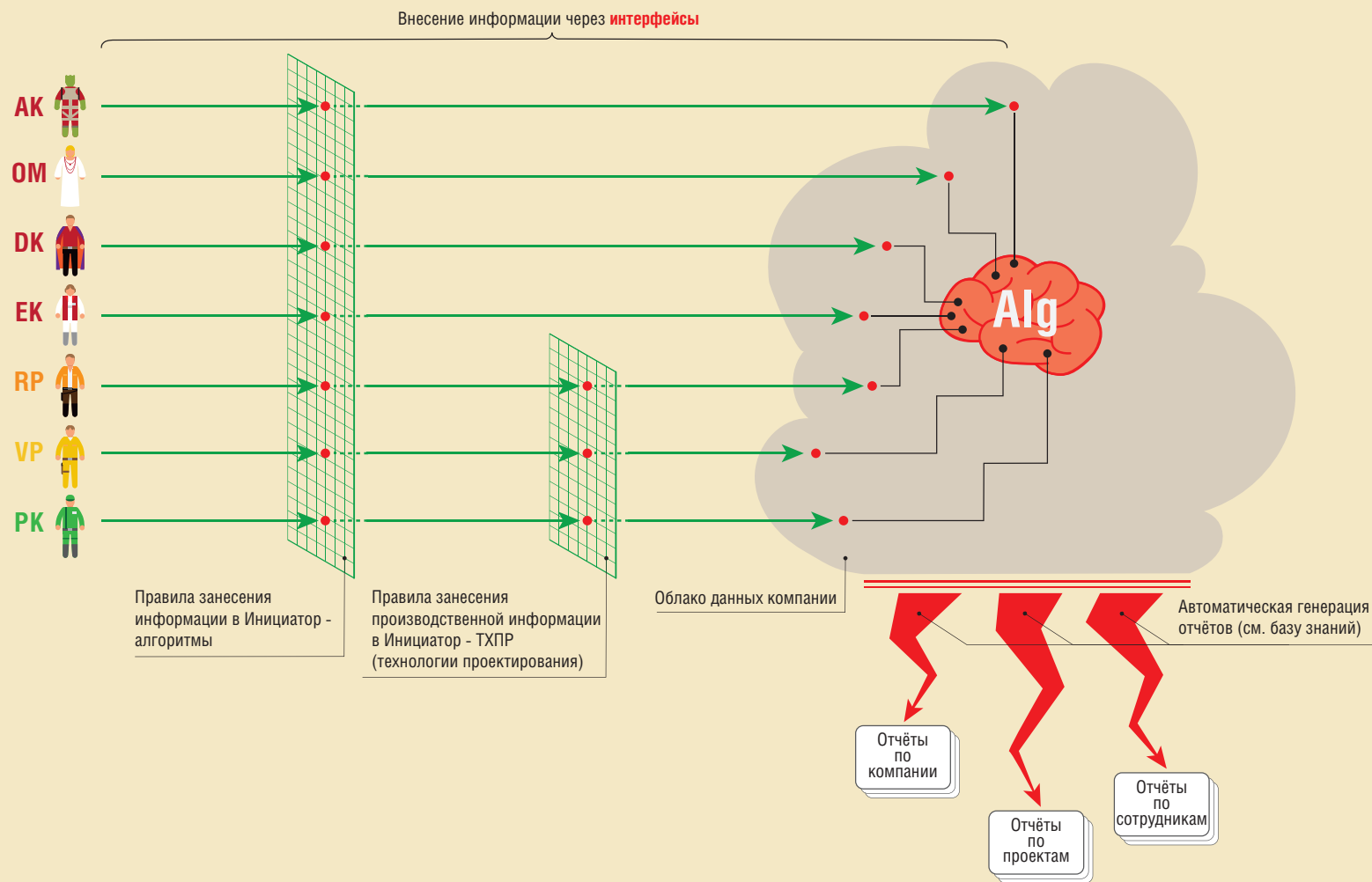
Обеспечивают работу
по проекту

Производственные роли



Работают
по проекту

Как работает Инициатор



Примечания:

1. Каждый день в Инициатор заносится информация в специально выделенный час планирования.

2. Час планирования должен занимать достаточно время для занесения информации в Инициатор, но не более одного часа (рекомендуемое рабочее время с 11:00-12:00).

3. На базе разработанных алгоритмов и правил совместной работы (см. базу знаний) каждый день информация корректируется в час планирования, благодаря интерактивной инфографике (см. базу знаний).

Офис-менеджер (ОМ)

Сервисная роль

1. Редактирование производственного календаря.
2. Редактирование отделов компании.
3. Редактирование стадий, принятых в компании.
4. Редактирование разделов, принятых в компании.
5. Редактирование таблиц «ГОСТ» для разделов стадий.
6. Регистрация сотрудников, наёмников, подрядчиков.
7. Регистрация отпусков сотрудников.
8. Работа с данными заказчика.
9. Внесение проектов в Инициатор.
10. Редактирование информации в договоре, добавление вложений.
11. Архивация договора.



Экономист (ЕК)

Сервисная роль

1. Организация работ по проекту.
2. Проверка проекта после заполнения информации ОМ.
3. Анализ загруженности предприятия.
4. Внесение основных производственных метрик проекта.
5. Контроль показателей эффективности работы предприятия по проекту.
6. Контроль показателей эффективности работы в целом.
7. Внесение финансовой информации от наёмников и подрядчиков.
8. Ответственность за финансовые метрики по проекту.
9. Формирование обратной связи для директора компании.
10. Анализ эффективности работы предприятия по проекту.
11. Анализ эффективности работы предприятия в целом.
12. Работа со статусами проекта.

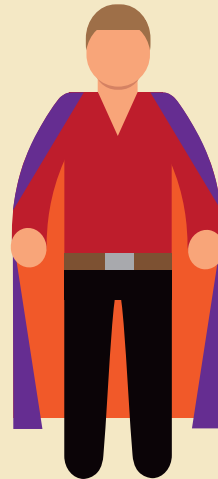


Примечание. Производственные метрики - это стоимость, график платежей, сроки, поверхность мотивации.

Директор (DK)

Сервисная роль

1. Работа по развитию проектного предприятия и Инициаторе.
2. Анализ эффективности работы предприятия.
3. Контроль за исполнением обязанностей всех ролей.
4. Утверждение RP на объект.



Администратор (АК)

Сервисная роль

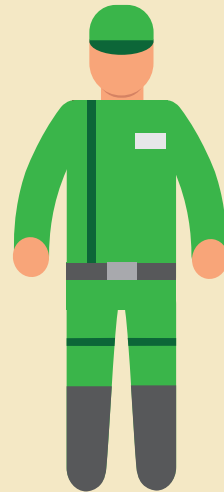
1. Работа с разработчиками Инициатора.
2. Организация доступа всех ролей в Инициатор.
3. Контроль за исправностью всех элементов и блоков Инициатора.
4. Формирование обратной связи для разработчиков Инициатора.



Проектировщик (РК)

Производственная роль

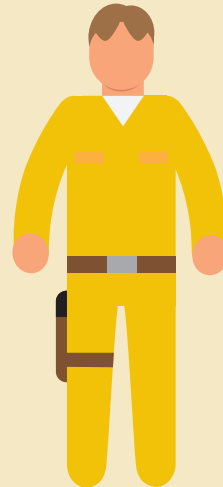
1. Работа с задачами по проекту.
2. Формирование трудозатрат задач, в соответствии с вехами и технологией проектирования.
3. Комментирование задач, в соответствии с ходом работы.
4. Ответственность за метрики: трудозатраты задач.
5. Формирование обратной связи для ведущих проектировщиков.
6. Работа со статусами задач.
7. Работа с комментариями задач.



Ведущий проектировщик (VP)

Производственная роль

1. Работа с проектировщиками по проекту.
2. Организация создания задач по назначенному разделу.
3. Назначение проектировщиков на задачи.
4. Участие в комментариях по задачам.
5. Проверка выполненных задач в разделах.
6. Связывание задач в проекте.
7. Ответственность за метрики: сроки разделов и трудозатраты задач проектировщиков и свои.
8. Ответственность за качество организации проектных работ в разделах.
9. Анализ трудозатрат по задачам для развития технологии проектирования.
10. Формирование обратной связи для RP.
11. Работа со статусами задач.
12. Работа с комментариями задач.



Примечание. Все проектные работы запланированы и связаны, в соответствии с технологией проектирования, принятой в компании.

Руководитель проекта (RP)

Производственная роль

1. Работа с заказчиком по проекту.
2. Создание состава проекта (СВОКа).
3. Расчет и публикация вех (внутренних сроков для сборок, стадий и разделов).
4. Назначение ведущих проектировщиков на разделы.
5. Назначение наёмников и подрядчиков (по деньгам договаривается экономист).
6. Внесение и ведение трудозатрат наёмников и подрядчиков.
7. Ответственность за метрики: сроки и трудозатраты по проекту в целом.
8. Участие в комментировании задач.
9. Формирование обратной связи для директора и экономиста.
10. Работа со статусами задач.
11. Работа с комментариями задач.



Нашли людей

- назначили роли

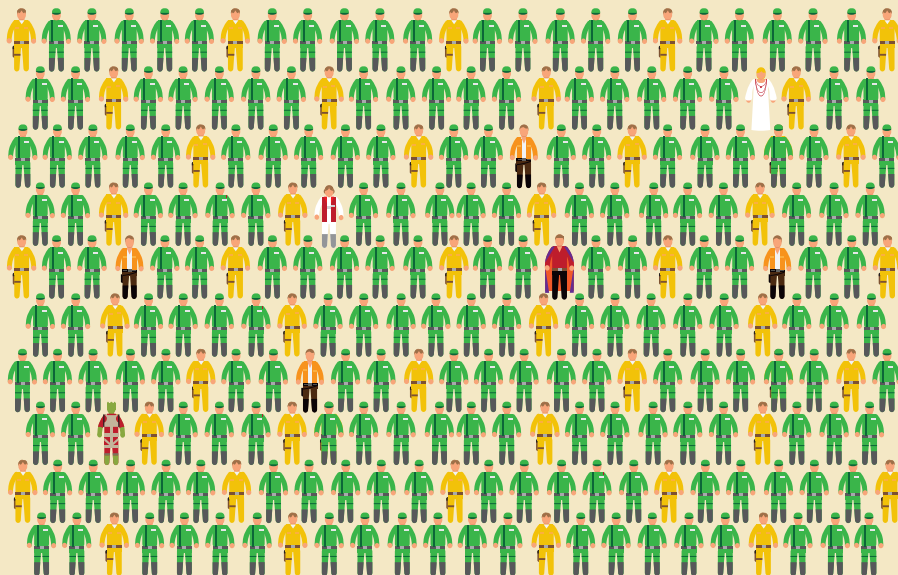
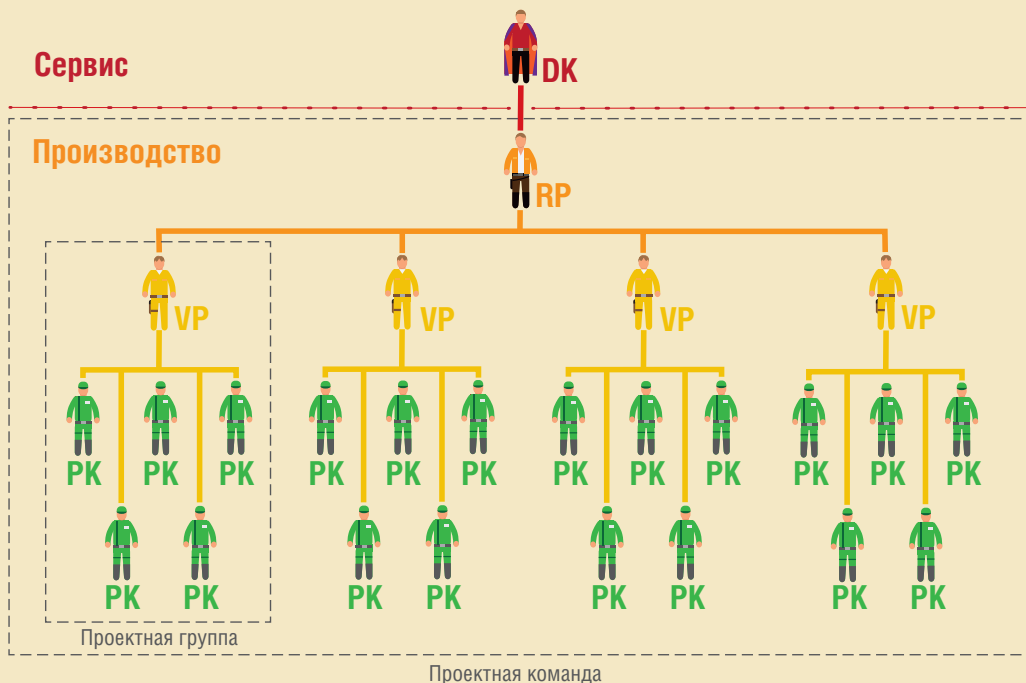
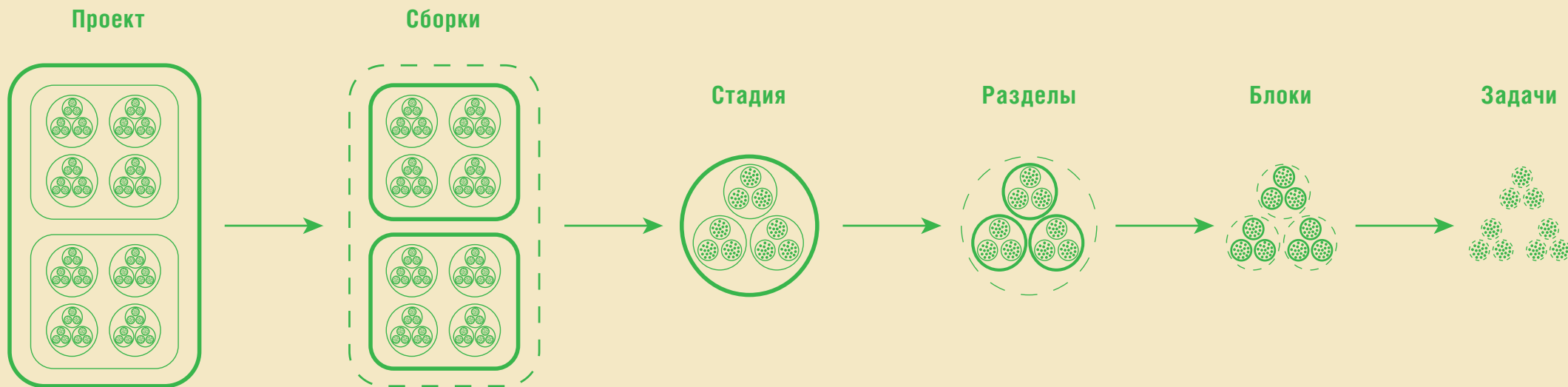


Схема субординации производственных ролей



Примечание. Инициатор позволяет одним и тем же производственным специалистам быть в разных проектах в одно время.

Уровни сущностей проекта



Примечания:

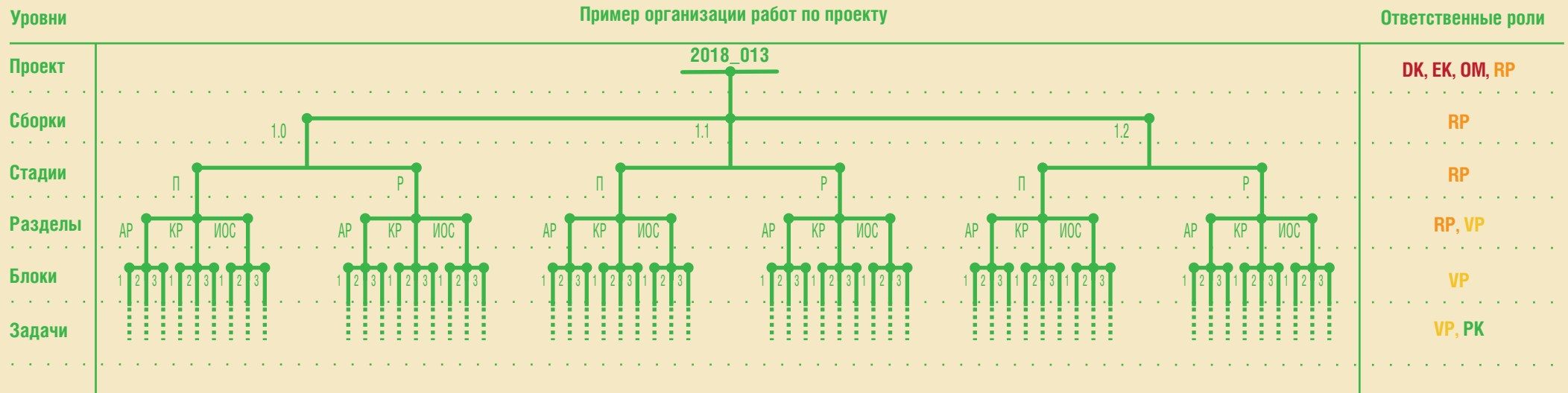
1. Для проектов зданий и сооружений.
2. Подробное описание сущностей на сайте help.mover.run.

Задача проекта

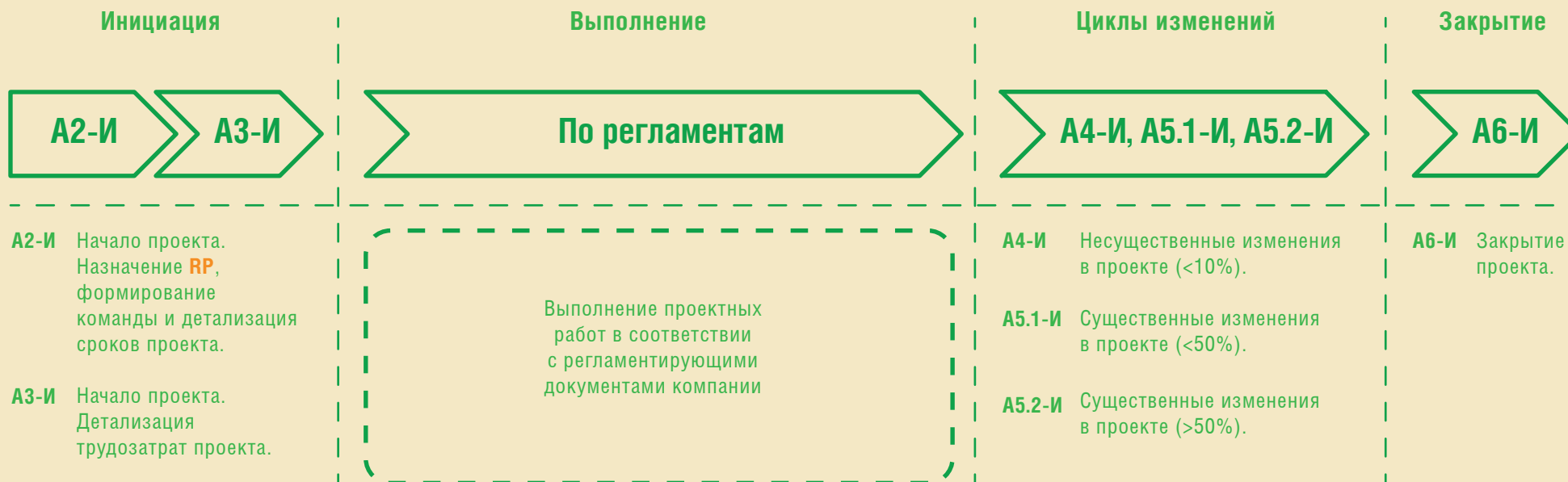
1. Единица производственной деятельности проектного предприятия.
2. Из задач собираются трудозатраты по проектам.
3. Длительность от 15 минут до 8 часов рабочего времени (рекомендуется).
4. Один исполнитель.
5. Может быть назначена ролям: **РК**, либо **VP**.
6. Существует во всех состояниях проекта:
Инициация - **Выполнение** - **Закрытие** -
Остановка - **Архив**.
7. Имеет семь ручных статусов:
Планирование - **Проблема** - **Долго** - **Отмена** -
Изменение - **Выполнена** - **Проверено**.
8. Имеет шесть автоматических статусов:
Без исполнителя - **Без трудозатрат** -
Запланировано - **Автопроблема** -
Просрочено - **Архив**.
9. Может иметь подзадачи в качестве чек-листа.



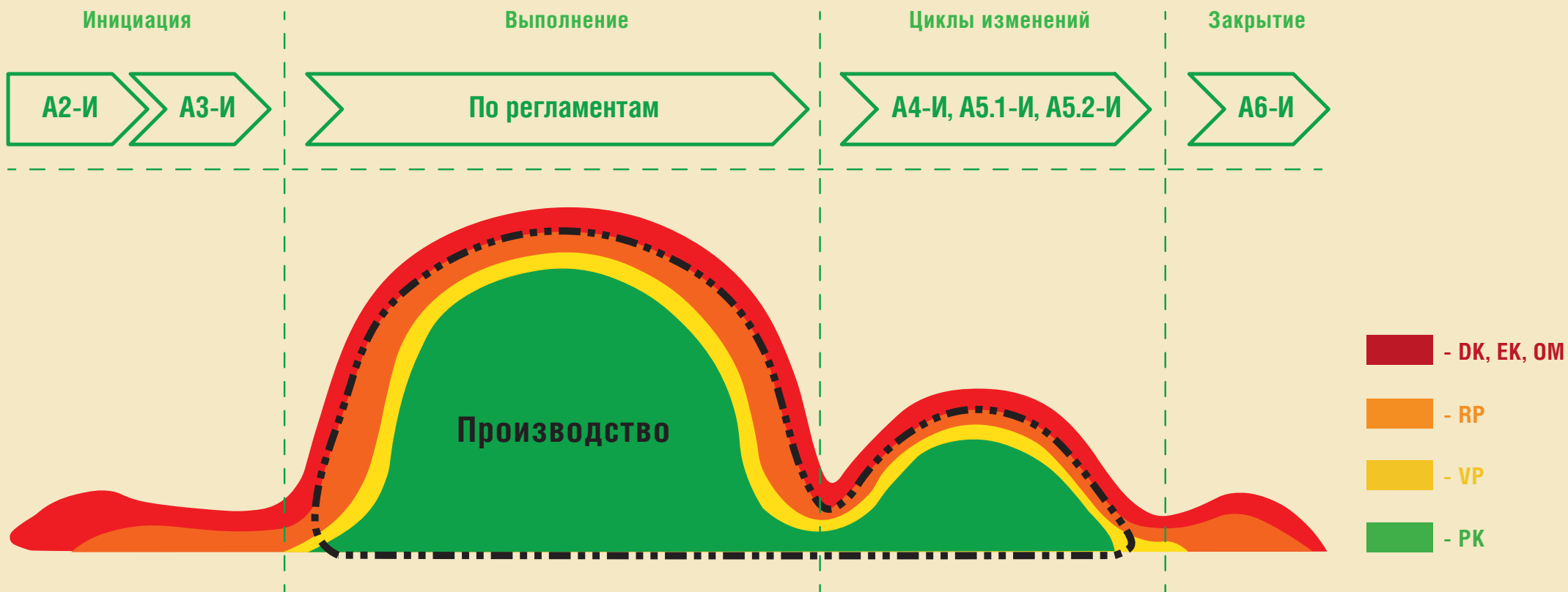
Схема взаимодействия ролей для организации работ по проекту



Основной бизнес-процесс компании в Инициаторе



Трудозатраты в Инициаторе

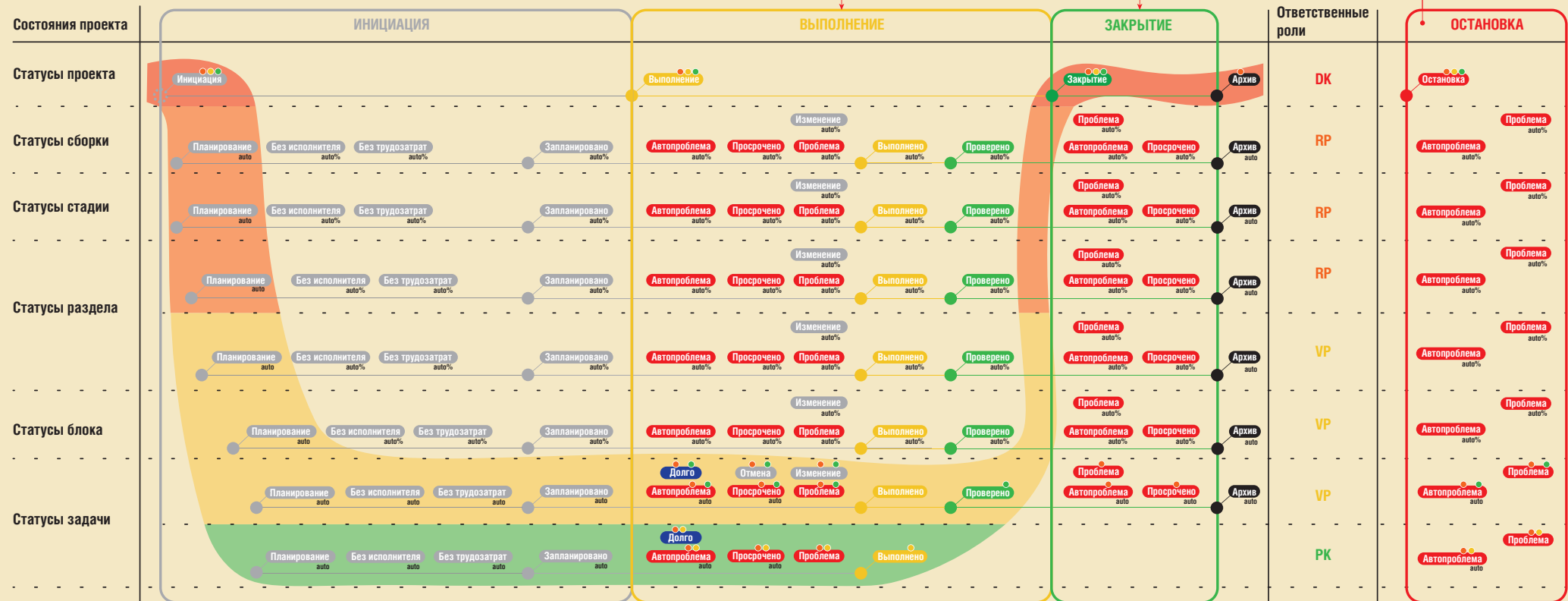


Примечания:

1. По оси абсцисс (x) показано течение времени (в днях), по оси ординат (y) показаны трудозатраты ролей (в трудоднях).
2. Суммарные производственные трудозатраты в Инициаторе отображаются в сумматоре.

Виды статусов сущностей проекта и его состояния

Состояние «ОСТАНОВКА» может появиться на этапах **ВЫПОЛНЕНИЯ** и/или **ЗАКРЫТИЯ** проекта только в случае выявления существенных изменений в проекте.



Примечания:

- Статусы проекта меняют состояния всех остальных сущностей проекта.
- Когда у сущностей проекта назначен исполнитель и трудозатраты больше нуля, то статус «Запланировано» выставляется автоматически (auto).
- - оповещение для DK
 - - оповещение для RP
 - - оповещение для VP
 - - оповещение для PK
- После заключения договора у RP, VP, PK есть 7% от общего срока выполнения работ по договору для завершения планирования проекта и начала его выполнения.
- Коридор ручных статусов (VP, PK) при жизненном цикле проекта.

Циклы изменений в Инициаторе

Изменения в проекте

```
graph TD; A[Изменения в проекте] --> B[Несущественные (<10%)]; A --> C[Существенные (<50%)]; A --> D[Существенные (>50%)];
```

Несущественные (<10%)

- менее 10% трудозатрат проекта;
- без изменения договорных условий;
- без существенного изменения производственных метрик (ТЭПы, ТХПР);
- без существенного изменения ТЗ;
- без изменения состава работ;
- без остановки работ.

Существенные (<50%)

- менее 50%, но более 10% трудозатрат проекта;
- с изменением договорных условий;
- с изменением производственных метрик (ТЭПы, ТХПР);
- с изменением ТЗ;
- с изменением состава работ;
- с остановкой работ.

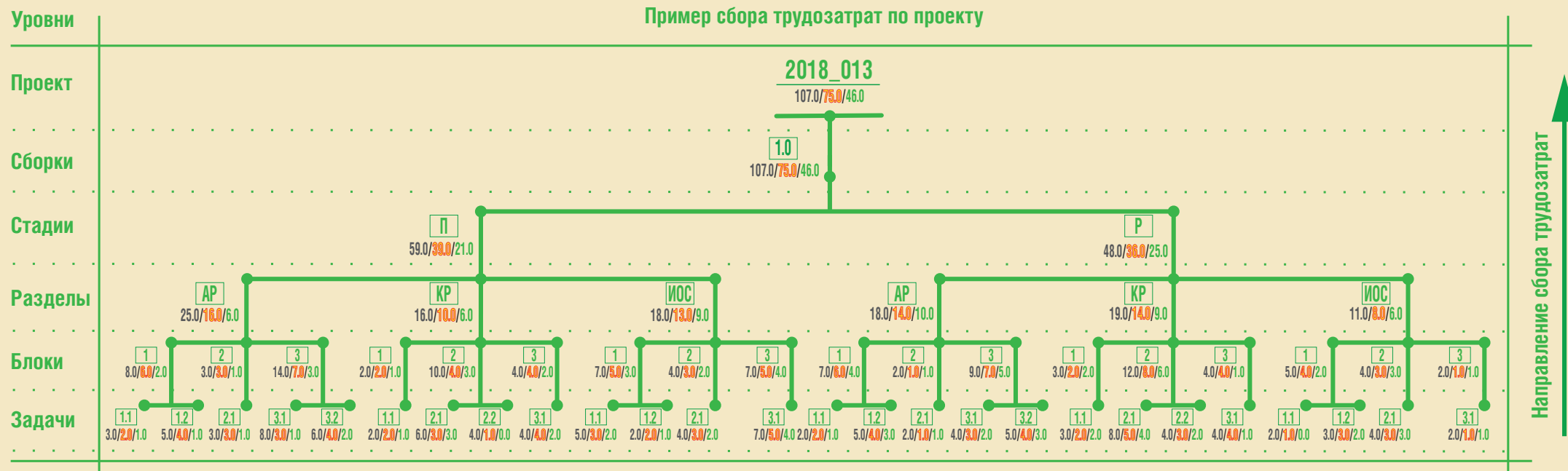
Существенные (>50%)

- более 50% трудозатрат проекта;
- с изменением договорных условий;
- с существенным изменением производственных метрик (ТЭПы, ТХПР);
- с изменением ТЗ;
- с изменением состава работ;
- с остановкой работ.

Примечания:

1. Причиной изменений может выступить как заказчик, так и исполнитель.
2. Циклы изменений в Инициаторе выполняются по алгоритмам совместной работы.

Логика сбора трудозатрат проекта в Инициаторе



□ - название сущности в проекте

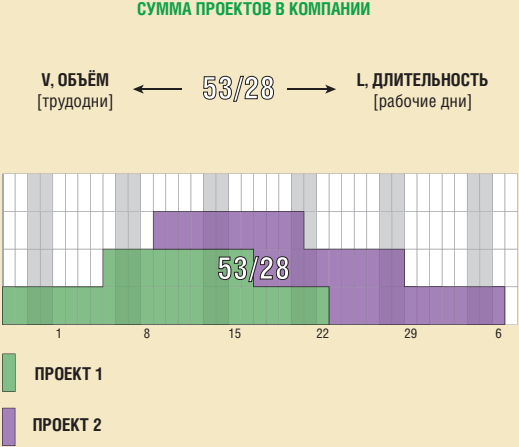
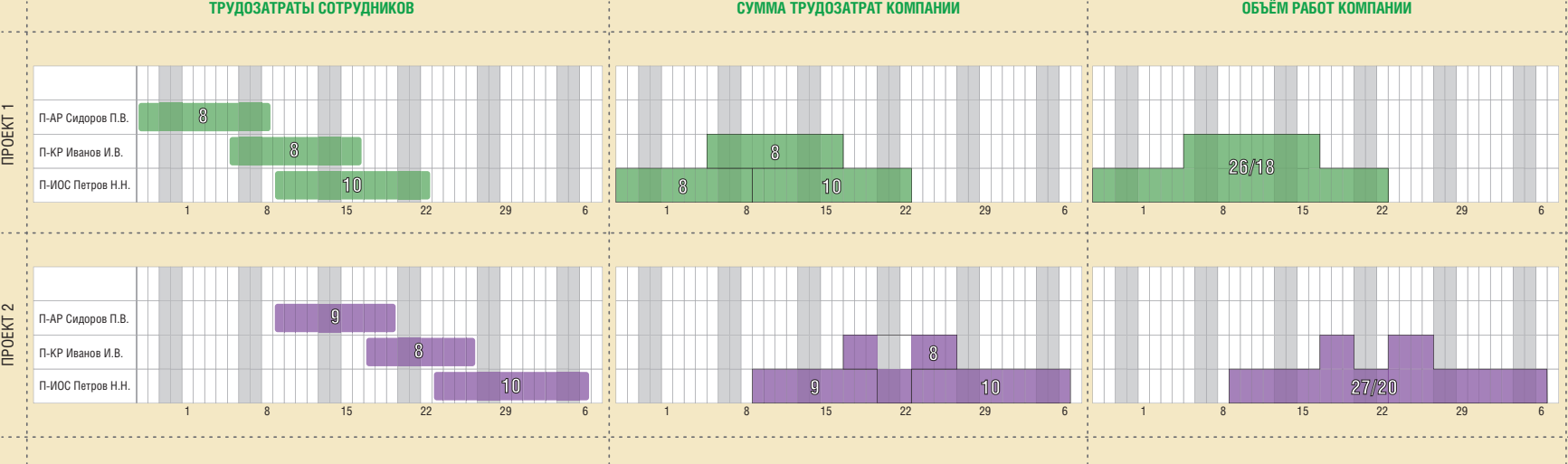
13.0 - запланировано

13.0 - выполнено

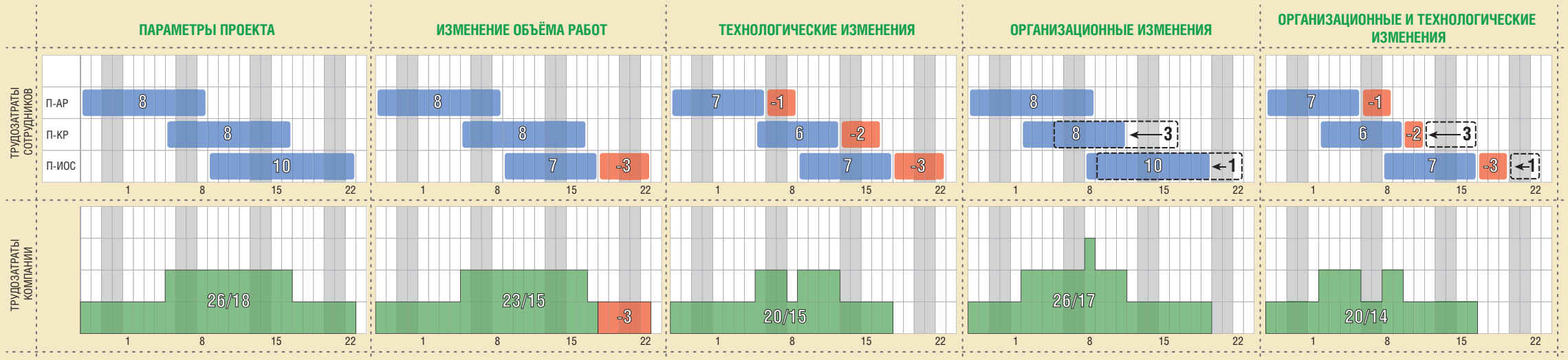
13.0 - проверено

Направление сбора трудозатрат

Как измерить проект



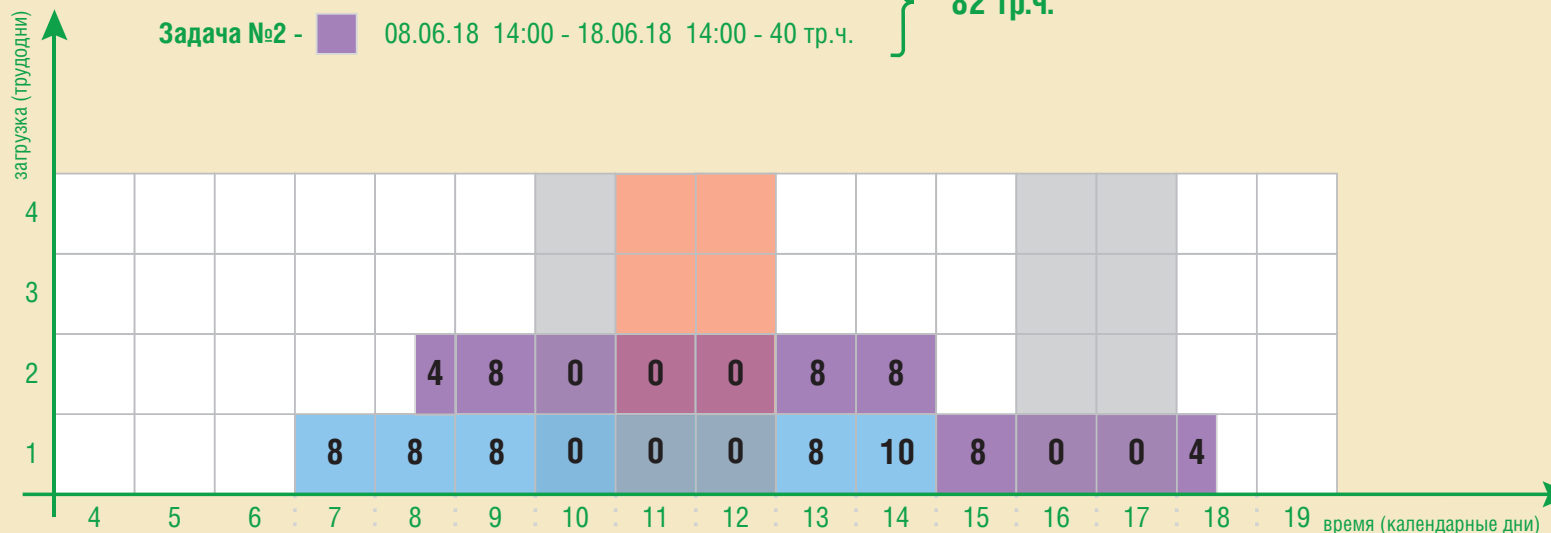
Как измерить изменения проекта



Логика сбора производственных трудозатрат для VP и РК

Блок 1:

Задача №1 - 07.06.18 09:00 - 14.06.18 20:00 - 42 тр.ч. }
 Задача №2 - 08.06.18 14:00 - 18.06.18 14:00 - 40 тр.ч. } **82 тр.ч.**



Легенда:

- рабочий день
- выходной день
- праздничный день

$$\sum_{1,2} \text{тр.ч.} \begin{bmatrix} 8 & 12 & 16 & 0 & 0 & 0 & 16 & 18 & 8 & 0 & 0 & 4 \end{bmatrix} = 82 \text{ тр.ч.}$$

Примечания:

1. Выходные и праздничные дни являются производственным запасом при работе проектировщиков, трудозатраты в эти дни не учитываются.
2. Также производственным запасом является нерабочее время после рабочего дня, если оно не указано при выставлении часов и дней (начало и конец) выполнения задачи.

Алгоритм А1-И. Начало работы в Инициаторе

	Действие	Ответственный	Место в Инициаторе
1	Регистрирую проектную компанию	АК	Начальная страница
2	Жду подтверждения входа в Инициатор	АК	—
3	После подтверждения адреса электронной почты, захожу в Инициатор	АК	Главная страница
4	Регистрирую офис-менеджера (ОМ)	АК	HR → Сотрудники
5	Заполняю «Основные данные» компании	ОМ	Наладка → Компания
6	Редактирую «Производственный календарь»	ОМ	Наладка → Производственный календарь
7	Регистрирую отделы компании	ОМ	Наладка → Отделка
8	Редактирую стадии, выполняемые компанией	ОМ	Наладка → Стадии
9	Редактирую разделы стадий, выполняемые компанией	ОМ	Наладка → Стадии
10	Регистрирую сотрудников компании	ОМ	HR → Сотрудники
11	Регистрирую наёмников компании	ОМ	HR → Наёмники
12	Регистрирую подрядчиков компании	ОМ	HR → Подрядчики
13	Регистрирую заказчиков компании	ОМ	Наладка → Заказчики
14	Оповещаю специалистов компании о начале работы в Инициаторе (дублирование автооповещения)	АК	—

Примечание. «Производственный календарь» в Инициаторе должен соответствовать официальному производственному календарю страны, в которой работает компания.

Алгоритм А2-И.

Начало проекта. Назначение RP, формирование команды и выставление плановых вех проекта

	Действие	Ответственный	Место в Инициаторе
1	Назначаю руководителя проекта (RP) приказом по компании	EK	—
2	Регистрирую проект в Инициаторе	OM	Новый проект
3	Публикую руководителя проекта (RP)	OM	Проект → Редактировать проект
4	Выставляю статус проекта «Инициация»	OM	Проект → Редактировать проект
5	Вношу производственные метрики (ТЭПы)	RP	Проект → Редактировать проект → Метрики
6	Прикрепляю необходимые ссылки к проекту (Например, ТХПР, ИРД, Trello)	RP	Проект → Ссылки
7	Вношу финансовую информацию по проекту в Инициатор, в соответствии с договором, либо КП	EK	Проект → Экономика
8	Создаю состав проекта (сборки и стадии), в соответствии с ТЗ и КП	RP	Проект → Редактировать проект → Сборки и стадии
9	Рассчитываю и публикую плановые вехи для сборок и стадий проекта, в соответствии с ТЗ и КП	RP	Проект → Редактировать проект → Сборки и стадии
10	Создаю состав проекта (разделы), в соответствии с ТЗ, КП	RP	Проект → Состав
11	Рассчитываю и публикую вехи для разделов стадий проекта	RP	Проект → Выберите сборку → Выберите стадию → Разделы стадии
12	Назначаю ведущих проектировщиков (VP) во всех разделах в стадиях и сборках проекта	RP	Проект → Выберите сборку → Выберите стадию → Разделы стадии
13	Создаю блоки для разделов, в соответствии с технологией проектирования, принятой в компании	VP	Проект → Выберите сборку → Выберите стадию → Блоки разделов стадии
14	Выставляю плановые вехи для блоков своих разделов	VP	Проект → Выберите сборку → Выберите стадию → Блоки разделов стадии
15	Проверяю целесообразность привлечения подрядчиков и наёмников, относительно опубликованной информации ведущими проектировщиками. Если это требуется	RP	Проект → Вехи; Проект → Выберите сборку → Выберите стадию → ...
16	Назначаю подрядчиков во всех разделах в стадиях и сборках проекта (на раздел). Если это требуется	RP	Проект → Выберите сборку → Выберите стадию → Разделы стадий
17	Назначаю наёмников во всех разделах в стадиях и сборках проекта (на раздел). Если это требуется	RP	Проект → Выберите сборку → Выберите стадию → Разделы стадий
18	Корректирую сроки разделов для подрядчиков и наёмников. Если это требуется	RP	Проект → Вехи; Проект → Выберите сборку → Выберите стадию → ...
19	Корректирую сроки для блоков своих разделов после корректировки производственной информации по подрядчикам и наёмникам	VP	Проект → Вехи; Проект → Выберите сборку → Выберите стадию → Блоки разделов стадии
20	Вношу финансовую информацию от подрядчиков и наёмников	EK	Проект → Экономика
21	Рассчитываю финансовую целесообразность проекта	EK	—
22	Согласовываю с директором запуск проекта	EK	—
23	Публикую кривую распределения ФОТ в проекте	EK	Проект → Экономика

Алгоритм А3-И.

Начало проекта. Детализация трудозатрат проекта

	Действие	Ответственный	Место в Инициаторе
1	Оповещаю руководителя проекта (RP) о начале сбора трудозатрат по проекту	EK	—
2	Оповещаю всех ведущих проектировщиков (VP) о начале сбора трудозатрат по проекту	RP	—
3	Провожу рабочее совещание с ведущими проектировщиками (VP) для ознакомления с проектом. Проверяю корректность выбора технологии проектирования для данного проекта	RP	—
4	Осуществляю набор проектировщиков (PK) в свои разделы	VP	Проект → Выберите сборку → Выберите стадию → Разделы стадии
5	Провожу рабочее совещание с проектировщиками (PK) для ознакомления с проектом. Распределяю задачи между участниками проектирования раздела, в соответствии с выбранной технологией проектирования.	VP	—
6	Создаю свои задачи в блоках, в соответствии с совещаниями и технологией проектирования	VP	Проект → Выберите сборку → Выберите стадию → Блоки разделов стадии
7	Создаю свои задачи в блоках, в соответствии с совещаниями и технологией проектирования	PK	Проект → Выберите сборку → Выберите стадию → Блоки разделов стадии
8	Увязываю задачи между проектируемыми разделами, в соответствии с выбранной технологией проектирования (взаимодействие ведущих проектировщиков (VP) разных разделов)	VP	Проект → Вехи → Сетевое Планирование
9	Проверяю заполнение трудозатрат по проекту, в соответствии с выбранной технологией проектирования	RP	Проект → Вехи; Проект → Выберите сборку → Выберите стадию → ...
10	Проверяю как ведущие проектировщики (VP) увязали задачи между проектируемыми разделами, в соответствии с выбранной технологией проектирования	RP	Проект → Вехи → Сетевое Планирование
11	Оповещаю экономиста (EK) об окончании заполнения трудозатрат по проекту	RP	—
12	Проверяю кривую распределения ФОТ в проекте	EK	Проект → Экономика
13	Выставляю статус проекта «Выполнение»	EK	Проект → Редактировать проект

Примечания:

1. До выставления проекту статуса «Выполнение» не должно пройти больше времени, чем 7% от общего срока договора.
2. На один блок задач рекомендуется проводить одно производственное совещание.

Алгоритм А4-И.

Несущественные изменения в проекте (<10%)

Действие	Ответственный	Место в Инициаторе
1 Выставляю запрос заказчика	VP	—
2 Оповещаю руководителя проекта (RP) об изменениях	VP	—
3 Определяю характер изменений и разрешаю внести несущественные изменения в проект ведущим проектировщикам (VP)	RP	—
4 Корректирую (дополняю) ТЗ (динамическое ТЗ), совместно с заказчиком	RP	—
5 Отмечаю статусом «Изменение» те задачи, которые будут изменены	VP	Проект → Выберите сборку → Выберите стадию → Блоки разделов стадии
6 Провожу рабочее совещание с проектировщиками (PK) по изменениям в проекте. Распределяю корректировку задач между участниками проектирования раздела	VP	—
7 Корректирую задачи, отмеченные статусом «Срочные изменения» в проекте	PK	Проект → Выберите сборку → Выберите стадию → Блоки разделов стадии
8 Корректирую задачи, отмеченные статусом «Срочные изменения» в проекте	VP	Проект → Выберите сборку → Выберите стадию → Блоки разделов стадии
9 Проверяю связи изменяемых задач в проекте (взаимодействие ведущих проектировщиков (VP) разных разделов)	VP	Проект → Вехи → Сетевое Планирование
10 Проверяю откорректированный объём трудозатрат в проекте	RP	Проект → Выберите сборку → Выберите стадию → Блоки разделов стадии
11 Проверяю связи задач в проекте	RP	Проект → Вехи → Сетевое Планирование
12 Оповещаю о корректности правки проекта ведущих проектировщиков (VP)	RP	—
13 Убираю статус «Срочные изменения» у всех задач, которые были изменены	VP	Проект → Выберите сборку → Выберите стадию → Блоки разделов стадии

Примечание. На один блок задач рекомендуется проводить одно производственное совещание.

Алгоритм А5.1-И.

Существенные изменения в проекте (<50%)

	Действие	Ответственный	Место в Инициаторе
1	Выявляю запрос заказчика	RP	—
2	Оповещаю экономиста (ЕК) об остановке работ	RP	—
3	Описываю в интерфейсе дополнительных соглашений, что произошло с проектом. Выставляю сроки заключения ДС	RP	Проект → Редактировать проект → Дополнительные соглашения
4	Выставляю статус проекта «Остановка»	EK	Проект → Редактировать проект
5	Прекращаю работы по проекту	VP	—
6	Прекращаю работы по проекту	PK	—
7	Корректирую ТЗ, совместно с заказчиком	RP	—
8	Корректирую договорные условия, совместно с заказчиком. Разрабатывается и подписывается дополнительное соглашение (ДС) к договору	EK	—
9	Выставляю статус проекта «Инициация»	RP	Проект → Редактировать проект
10	Создаю дублирующую сборку/стадию (в зависимости от величины изменений)	RP	Проект → Состав
11	Прикрепляю необходимые новые ссылки к проекту	RP	Проект → Ссылки
12	Корректирую финансовые параметры проекта, в соответствии с новым ДС	EK	Проект → Экономика
13	Корректирую проектные метрики (ТЭПы)	RP	Проект → Редактировать проект → Метрики
14	Ознакамливаюсь с новым ТЗ у проекта	VP	—
15	Корректирую состав проекта (дублирующие сборки и стадии), в соответствии с новым ТЗ	RP	Проект → Редактировать проект → Сборки и стадии
16	Рассчитываю и публикую новые плановые вехи для дублирующих сборок и стадий проекта	RP	Проект → Редактировать проект → Сборки и стадии
17	Корректирую состав проекта (дублирующие разделы), в соответствии с новым ТЗ, КП	RP	Проект → Выберите сборку → Выберите стадию → Разделы стадии
18	Рассчитываю и публикую новые плановые вехи для дублирующих разделов проекта	RP	Проект → Выберите сборку → Выберите стадию → Разделы стадии
19	Провожу рабочее совещание с ведущими проектировщиками (VP) по изменениям в проекте	RP	—
20	Корректирую сроки разделов для подрядчиков и наёмников в проекте	RP	Проект → Выберите сборку → Выберите стадию → Разделы стадии
21	Провожу рабочее совещание с проектировщиками (PK) по изменениям в проекте. Распределяем задачи между участниками проектирования раздела	VP	—
22	В старой сборке/стадии/разделе принимаю все выполненные задачи	VP	Проект → Выберите сборку → Выберите стадию → Разделы стадии
23	Копирую в дублирующую сборку/стадию/раздел необходимые блоки/задачи	VP	Проект → Состав
24	В старой сборке/стадии удаляю все невыполненные задачи	VP	Проект → Состав
25	В дублирующей сборке/стадии добавляю все необходимые блоки/задачи	VP	Проект → Состав
26	Ознакамливаюсь с задачами в дублирующих сборках/стадиях/разделах проекта	PK	Проект → Выберите сборку → Выберите стадию → Разделы стадии
27	Корректирую связи задач в проекте, в связи с появлением дублирующих сборок/стадий/разделов (взаимодействие ведущих проектировщиков (VP) разных разделов)	VP	Проект → Вехи → Сетевое Планирование
28	Проверяю откорректированный объём трудозатрат в проекте	RP	Проект → Вехи; Проект → Выберите сборку → Выберите стадию → ...
29	Проверяю связи задач в проекте	RP	Проект → Вехи → Сетевое Планирование
30	Оповещаю экономиста (ЕК), что проект откорректирован, в соответствии с ДС и готов к выполнению	RP	—
31	Корректирую и публикую кривую распределения ФОТ в проекте	EK	Проект → Экономика
32	Ставлю статус проекта «Выполнение»	EK	Проект → Редактировать проект

Примечания:

1. На один блок задач рекомендуется проводить одно производственное совещание.

Алгоритм А5.2-И.

Существенные изменения в проекте (>50%)

Действие	Ответственный	Место в Инициаторе
1 Выявляю запрос заказчика	RP	—
2 Оповещаю экономиста (ЕК) об остановке работ	RP	—
3 Выставляю статус проекта «Остановка»	ЕК	Проект → Редактировать проект
4 Прекращаю работы по проекту	VP	—
5 Прекращаю работы по проекту	PK	—
6 Корректирую ТЗ, совместно с заказчиком	RP	—
7 Корректирую договорные условия, совместно с заказчиком. Разрабатывается и подписывается дополнительное соглашение (ДС) к договору	ЕК	—
8 Клонировую проект	RP	Проект → Клонировать проект
9 Описываю в интерфейсе дополнительных соглашений, что произошло с проектом, в клоне проекта. Выставляю сроки заключения ДС	RP	Проект → Редактировать проект → Дополнительные соглашения
10 Прикрепляю необходимые новые ссылки к клону проекту	RP	Проект → Ссылки
11 Корректирую финансовые параметры клона проекта, в соответствии с ДС	ЕК	Проект → Экономика
12 Корректирую проектные метрики клона проекта (ТЭПы)	RP	Проект → Редактировать проект → Метрики
13 Выставляю статус клона проекта «Инициация»	RP	Проект → Редактировать проект
14 Ознакомливаюсь с новым ТЗ клона проекта	VP	—
15 Корректирую состав клона проекта (сборки и стадии), в соответствии с новым ТЗ	RP	Проект → Редактировать проект → Сборки и стадии
16 Рассчитываю и публикую новые плановые вехи для сборок и стадий клона проекта	RP	Проект → Редактировать проект → Сборки и стадии
17 Корректирую состав клона проекта (разделы), в соответствии с новым ТЗ, КП	RP	Проект → Выберите сборку → Выберите стадию → Разделы стадии
18 Рассчитываю и публикую новые плановые вехи для разделов клона проекта	RP	Проект → Выберите сборку → Выберите стадию → Разделы стадии
19 Провожу рабочее совещание с ведущими проектировщиками (VP) по изменениям в проекте	RP	—
20 Корректирую сроки разделов для подрядчиков и наёмников в клоне проекта	RP	Проект → Выберите сборку → Выберите стадию → Разделы стадии
21 Провожу рабочее совещание с проектировщиками (PK) по изменениям в проекте. Распределяем задачи между участниками проектирования раздела	VP	—
22 Корректирую задачи в клоне проекта	PK	Проект → Выберите сборку → Выберите стадию → Блоки разделов стадии
23 Корректирую задачи в клоне проекта	VP	Проект → Выберите сборку → Выберите стадию → Блоки разделов стадии
24 Корректирую связи задач в клоне проекта (взаимодействие ведущих проектировщиков (VP) разных разделов	VP	Проект → Вехи → Сетевое Планирование
25 Проверяю откорректированный объём трудозатрат в клоне проекта	RP	Проект → Вехи; Проект → Выберите сборку → Выберите стадию → ...
26 Проверяю связи задач в клоне проекта	RP	Проект → Вехи → Сетевое Планирование
27 Оповещаю экономиста (ЕК), что клон проекта откорректирован, в соответствии с ДС и готов к выполнению	RP	—
28 Публикую кривую распределения ФОТ в проекте	ЕК	Проект → Экономика
29 Ставлю статус клону проекта «Выполнение»	ЕК	Проект → Редактировать проект
30 Закрываю создание ДС для клона проекта	RP	Проект → Редактировать проект → Дополнительные соглашения
31 Ставлю статус исходному проекту «Архив»	ЕК	Проект → Редактировать проект

Примечания:

1. На один блок задач рекомендуется проводить одно производственное совещание.

Алгоритм А6-И. Заккрытие проекта

	Действие	Ответственный	Место в Инициаторе
1	Завершаю все свои задачи и ставлю у завершённых задач статус «Выполнено»	PK	Проект → Выберите сборку → Выберите стадию → Блоки разделов стадии
2	Завершаю все свои задачи и ставлю у завершённых задач статус «Выполнено»	VP	Проект → Выберите сборку → Выберите стадию → Блоки разделов стадии
3	Проверяю все задачи своих проектировщиков (PK) и проверенным задачам ставлю статус «Проверено»	VP	Проект → Выберите сборку → Выберите стадию → Блоки разделов стадии
4	Проверяю все свои задачи и проверенным задачам ставлю статус «Проверено»	VP	Проект → Выберите сборку → Выберите стадию → Блоки разделов стадии
5	Проверяю выполнение трудозатрат по проекту, в соответствии с выбранной технологией проектирования	RP	Проект → Состав
6	Сообщаю экономисту (ЕК), что все задачи проверены и проект готов к закрытию	RP	—
7	Выставляю статус проекта «Закрытие»	EK	Проект → Редактировать проект
8	Передаётся BIM-модель, распечатывается и высылаются проектная документация, в соответствии с договором	RP	—
9	Подписываются акты выполненных работ, происходит закрытие договора	EK	—
10	При наличии актов выполненных работ, подписанных заказчиком, у проектировщика на руках, происходит архивация проекта в Инициаторе. Экономист (ЕК) выставляет статус проекта «Архив»	EK	Проект → Редактировать проект

mover.run

Иструкция пользователя

Издание 2.13 от 08.11.2019

Адрес: 634012, г.Томск, ул.Елизаровых, д.17/3, стр.1

help@mover.run

Все подробности на help.mover.run